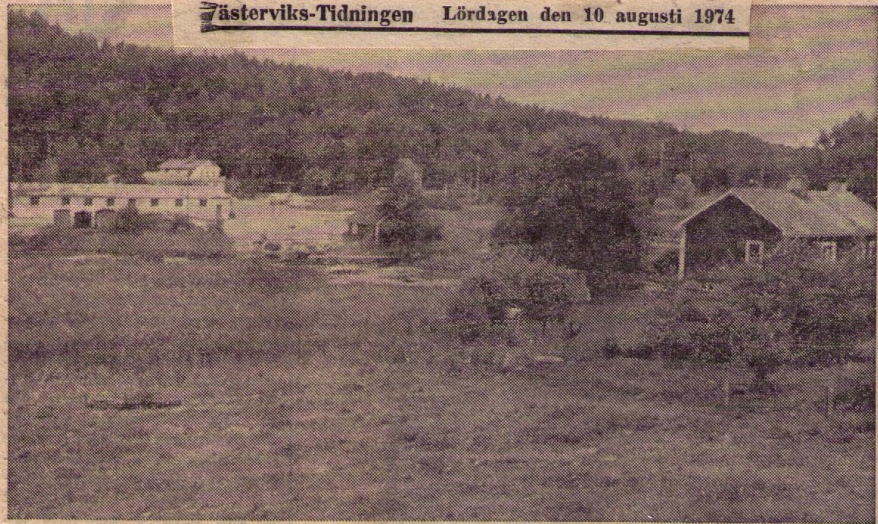


Minnen kring Hummelstadsbron

DE SOM UNDER AREN bott i närheten av Hummelstad, ja, även de som färdats fram på vägen mellan Vimmerby—Västervik minns kanske den gamla bron över ån, som rann ut i Långsjön. År 1930—1931 förekom det en del AK-arbeten och då blev den gamla landsvägsbron borttagen och skulle ersättas med en ny. På grund av en del besvärligheter blev ej den nya bron byggd på samma plats, utan vägbanan lades lite längre ner åt långsjösidan, vägskälet blev också på annan plats och det blev då bättre sikt och ej en sådan krök som det var förut. En bit av den gamla landsvägen lever ännu kvar och går nära förbi Bilmecano för att strax förena sig med Hallingeborgsvägen. Strax intill låg den förr kallade "suräpplekullen" och det var nära intill den, som den gamla landsvägen gick och så bron kom också nära intill.

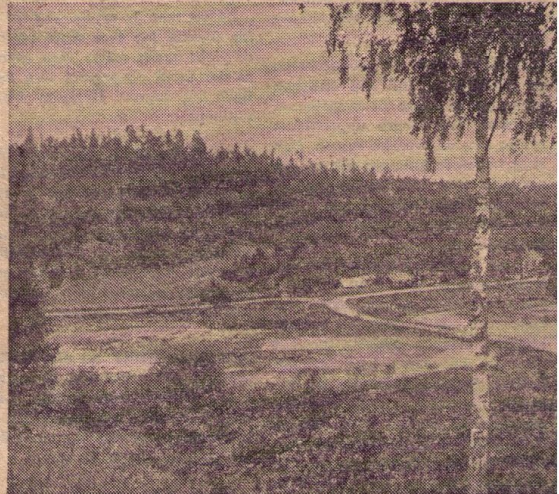
H-STADSBRON VAR mycket välkänd i min barn- och ungdomstid och betydde en hel del för bygdens befolkning. Från mitt barndomshem, Kvarnstugan, under Mjöltorp, rodde vi ofta ån ner till Hummelstadsbron när vi skulle till "handelsboas" för att handla eller hämta tidningen, ty det genade en hel del att ro, man kom mera direkt och slapp då trava runt mjöltorpsvägen eller vägen förbi Brinken. Skulle vi till Bromåla gård rodde vi ned till bron, ty sedan var det lätt att gå backen uppför. Vid lågvatten kunde vi ro under bron, men måste då ta sats och så huka ner våra huvuden så de inte slog emot de stora ekstockar, som den gamla bron var byggd på. Var vattenståndet för högt och vi skulle ut i Långsjön fick ekan eller "öka" som det sades dragas över landsvägen. Vi rodde ofta till H-stads såg, Brotorpslännet,



Så här ser det i dag ut vid Hummelstadsbron. Vägförvaltningen har hunnit att bygga garage och verkstäder och även hunnit att lämna dem för andra. Bakom har uppförts en verkstadsbyggnad. Den nuvarande bron är nästan helt dold av vegetation från alla håll.

TRAFIKEN VAR EJ så intensiv då som den är nu för tiden, det kom väl någon hästskjuts då och då, men oftast kunde

ungdomarna dansa på bron en hel kväll utan att bli störda. Lördagskvällarna någon timme kunde det väl bli lite extra trafik när bönderna kom från staden Västervik, det var då skjutsar från Blackstad, Frödinge och Locknevi som passerade bron, ja, så naturligtvis vår egen socken hade gårdar och byar, som låg så till att de måste åka över H-stads bro. Det har berättats för mig att ibland kunde ungdomarna vara så pigga att de bröt upp från dansen på bron för att under dragspelsmusik gå upp till Blackstad socken och då till de då välbekanta "Källsbergs plåtskjul". Spelman Oskar Wickström kanske gick i täten. Under vägpromenaden mötte det upp ungdomar



Här ses den gamla Hummelstadsbron, även sträckningen på den gamla landsvägen som står intill Hallingeborgsvägen är den omtalade "suräpplen", kallad "Suräpplekullen". Den lilla stugan är Skräddarestugan

Sjönäs, Frösvinäs m. fl. platser, ja, t. o. m. till Rumma äng styrdes våra roddfärder ibland. Den s. k. "sjövägen" anlätades ofta av de kring ån och sjön boende. När vi skulle till "handelsboa", så lade vi ofta till vid "suräpplekullen".

DEN GAMLA BRON användes inte bara som landningsplats, utan det förekom en hel del annat. På sommarkvällar samlade sig ungdomar vid vägskälet för prat, skämt och sång, men efter någon stund så tågade de ned på bron för att dansa, ty en speleman fanns ofta med i gänget. Det gick bra att dansa efter både munspel och dragspel, det kan några vänner till mig intyga. Snart 80-åriga fru Wivan Karlsson, Mariannelund, kom som tjänare på Bromåla gård omkring år 1912 och hon har för mig berättat att hon som 17—18 åring dansade många gånger på gamla bron i Hummelstad. Hennes goda väninna och kamrat, nu fru Greta Wibäck i Hallingeberg, var också med i svängen om kvällarna. Vännen Wivan sade också att ungdomen på den tiden kunde ej åka till andra platser emedan de saknade cykel, det blev att gå och då var det oftast bäst att stanna hemma på orten och ordna till litet roligt själva. Hon var med på logdans på Hummelstads gård berättade hon härom dagen. Vi får inte glömma att det på den tiden var ont om pengar, det var ingen som hade råd att offra slantar på onödigt nöje, lönerna var också mycket små.

och slöt sig till sällskapt, så när de kom fram var de ett väl samlat gäng och kunde tråda dansen till ljusan dag.

DET VAR INTE BARA dans som var nöje på H-stadsbron, ty det var ingen ovanlig syn att en 10—12 metande fiskare radade upp sig för att med mask och krok locka de stora abborrarna, som sades gick och lurade under bron. Både unga och gamla spottade på masken innan de kastade ut och de fiskargubbar, som tuggade Svartsens snus fick bästa livligheten på sina maskar, ty de blev väl lite retade och irriterade av snuset, fiskelyckan blev större när maskarna var livliga.

DE ALDRE I MIN hembygd kommer säkert ihåg allt timmer som flottades och stockarna måste då under bron för att komma ut i Långsjön. Det var med stort intresse som vi barn såg på hur de duktiga flottarna med sina långskaftade båtshakar satte fart på stockarna under bron. Vi äldre minns också ångbåtstrafiken från H-stad och Långsjön ner till Ankarsrums lastkaj. Säkert var det ett tungt arbete för lastarna vid H-stads brädgårds-, timmer- och vedupplag. Allt kördes fram med både häst och oxar från olika socknar till brädgården.

MYCKET VED, s. k. famnved, lastades av jämte landsvägen, det kunde ibland vara vedfloar från bron och upp för hela backen åt bromålahället till, det samma åt andra hållet och all denna ved skulle sedan lastas i pråmar för att forslas till Ankarsrum. Mycket ved lastades då i pråmar från bron, jag minns vår välkände "Fredrik i Brinken" hur han dag efter dag plockade och körde fram ved från dessa floar och lastade i pråmarna, allt skedde för hand.

Ibland kärrades veden av lastarna på landgångar, det kunde då hända att vid fjädring och gungning blev det lite vingligt så kärran med ved och lastare fick sig ett extra bad. Timmer ruljades ut i pråmarna, virke bars ofta på axlarna, men ibland lastades på en tralla, som gick på räls ut på båtbyggnen. När det ej var tillräckligt högt vattenstånd så båten kunde gå upp till bron för att koppla fast de lastade pråmarna, då fick lastarna själva staka och föra pråmarna till båten "Undine", som låg vid båtbyggnen och väntade.

DET VAR LIV och lust vid H-stad förr i tiden när båttrafiken stod på sin höjdpunkt och allt skulle fraktas ut. Vintertid, då det var slädföre var det ofta en lång rad med kanske ett 20-tal timmerlass, som väntade på avmätning innan de fick lässa av på planen. Detsamma var det också med både ved och virke, allt måste räknas och mätas. När man nu, i dagens läge ser

hur lätt all lastning går och tänker på hur det var för omkring 55—65 år sedan, ty det var många gånger om ett stort vedträd gick plockas innan det kom till sin rätta plats. Det var inte nog med lastningen vid H-stad, ty vid Ankarsrum skulle det på järnvägsvagnar och då oftast till Yästervik där det åter skulle lastas om för att fraktas till rätt plats. Vid mera eftertanke på allt arbete som utfördes för hand tycker man nu att det nästan är ofattbart.

FÖRTJANSTERNA var inte så stora och jag tror att de flesta av lastarna, som då hade stora familjer inte kunde få så många ören i sina avlöningskuvert, ty de hade under tiden handlat på "bok", på "krita", som det hetete. Det kan också nämnas att de AK-arbetare, som år 1931 var med om att riva den gamla bron och bygga upp den nya hade 35—37 öre i timmen. Den gamla bron var besvärlig att riva, den hade säkert många år på nacken. I en del av de kraftiga ekstockarna var namnet, Skälhem, inhugget kanske också årtal, vilket jag ej kan uttala mig om.